



Orgulho de ser SUS

***PLANO OPERACIONAL PARA O GERENCIAMENTO DO CENTRO ESTADUAL E
ANÁLISES CLÍNICAS DA ZONA LESTE – CEAC DA ZONA LESTE***

FEVEREIRO 2.017

ÍNDICE

SUMÁRIO.....	2
INTRODUÇÃO.....	4
OBJETIVOS.....	5
PLANEJAMENTO ESTRATÉGICO.....	6
ESTRUTURA ORGANIZACIONAL DO CEAC DA ZONA LESTE	7
FLUXO DE ENCAMINHAMENTO/PROCESSAMENTO DE MATERIAIS COLETADOS E DE DEVOLUÇÃO DE LAUDOS DE EXAMES REALIZADOS PARA CADA UNIDADE SOLICITANTE	8
LOCALIZAÇÃO DAS UNIDADES SOLICITANTES	9
UNIDADES SOLICITANTES AMBULATORIAIS	13
UNIDADES SOLICITANTES HOSPITALARES	16
CARACTERIZAÇÃO DAS UNIDADES PRODUTIVAS DO CEAC DA ZONA LESTE	18
MACROFLUXO DO SERVIÇO DE PATOLOGIA CLÍNICA	23
MACROFLUXO DO SERVIÇO DE ANATOMIA PATOLÓGICA.....	24
ESTIMATIVA DE DEMANDA E FINANCEIRO	25

SUMÁRIO

Fundada em 1933, a SPDM é uma das maiores entidades filantrópicas de saúde do Brasil, atuante em 6 estados da Federação, com aproximadamente 40 mil funcionários, cuja expertise, reconhecida, é a gerência de unidades hospitalares e ambulatoriais construídas e equipadas por Estados e Municípios, tendo como objetivo levar o que há de mais avançado em conhecimento médico. Para validação e reconhecimento de seu processo de qualidade, destaque-se que, atualmente, duas unidades Hospitalares possuem Acreditação Canadense – Hospital Geral de Pirajussara e Hospital Estadual de Diadema –, enquanto outras doze são acreditadas pela Organização Nacional de Acreditação de Hospitais (ONA), entre as quais seis têm nível III – Excelência: Hospital Geral de Pirajussara, Hospital Estadual de Diadema, Hospital de Clínicas Luzia de Pinho Melo, Hospital Municipal Pimentas Bonsucesso, AME Mogi das Cruzes e o AME São José dos Campos.

A SPDM propõe o mesmo modelo assistencial exitoso, baseado na governança clínica da Organização Mundial de Saúde que utiliza-se de quatro aspectos importantes para resultado da qualidade: desempenho profissional, a otimização de recursos, a gestão de risco e satisfação dos pacientes quanto aos serviços prestados.

A preocupação com a segurança do paciente é esteio do modelo assistencial que se explicitada na organização da gestão de risco, nos ROP's, como por exemplo, o check-list cirúrgico implantado nos hospitais Afiliados da SPDM, bem como, em algumas publicações como “Administrando Medicamentos com Segurança” entregue a todos profissionais de enfermagem.

Outra perspectiva relevante da gestão SPDM é sua preocupação a construção do sistema de referência e contra referência, na promoção e integração das diversas unidades de saúde de uma região, tendo publicado em 2009 o Guia de Orientação de Referência e Contra Referência Ambulatorial. O intuito da publicação foi possibilitar o acesso universal e contínuo a serviços de saúde de qualidade, reafirmando os princípios básicos do SUS – universalidade, integralidade, equidade, participação e descentralização, hierarquização e regionalização.

Aspecto diferencial na atuação da SPDM, a Gestão de Pessoas é alicerce das boas práticas assistenciais e administrativas, na busca contínua da melhoria, na construção de uma cultura de qualidade. A SPDM, caso seja a escolhida neste certame, adotará estratégias alinhadas às diretrizes da Secretaria do Estado da Saúde e as políticas, cultura, valores e missão implantados.

A SPDM tem a expectativa de continuar a contribuir com sua expertise no gerenciamento eficiente e na melhoria do desempenho das atividades, tanto operacionais quanto estratégicas dos Serviços Públicos de Saúde, em especial, às diretrizes estratégicas da Secretaria Estadual de Saúde, por meio da Coordenadoria de Gestão dos Contratos de Serviços de Saúde – CGCSS. Desta

forma, considerando a Resolução SS nº 03, de 21 de fevereiro de 2017, que dispõe sobre a realização de Convocação Pública para o gerenciamento do Centro Estadual de Análises Clínicas da Zona Leste (CEAC da Zona Leste), a Associação Paulista para o Desenvolvimento da Medicina (SPDM).

INTRODUÇÃO

Em 02 de abril de 2.007, foi celebrado o Contrato de Gestão entre a Secretaria de Estado da Saúde de São Paulo (SES/SP) e a Associação Paulista para o Desenvolvimento da Medicina (SPDM) para a gestão do Centro Estadual de Análises Clínicas da Zona Leste (CEAC da Zona Leste).

Previamente à sua participação na primeira convocação pública para a gestão do CEAC da Zona Leste, a SPDM já contava com Laboratórios de Patologia Clínica em cada um de seus serviços, com sistema de controle interno de qualidade e participando de programas externos de qualidade, como o Programa de Proficiência em Ensaios Laboratoriais (PELM), da ControlLab (Controle de Qualidade para Laboratórios) e Programa de Incentivo ao Controle de Qualidade (PICQ) da Sociedade Brasileira de Patologia (SBP). Eram Unidades que se achavam regularmente inscritas nos serviços municipais de vigilância sanitária, em conformidade com as Boas Práticas de Laboratório Clínico (BPLC) e com equipamentos automatizados, necessidade derivada do desenvolvimento técnico-científico na área de Análises Clínicas.

A expectativa da SPDM estava pautada em sua expertise gerencial aliada à possibilidade de centralização dos serviços de exames laboratoriais, criando condições para a criação de uma Unidade de Análises Clínicas, através do desenvolvimento de um modelo de gestão em parceria com a equipe técnica da SES/SP, culminando com o atendimento à população usuária dos serviços do Sistema Único de Saúde (SUS), garantindo-lhe os benefícios de um cardápio de exames laboratoriais abrangente, a par da redução do custo unitário por exame para o ente público, com qualidade e segurança.

A SPDM tem clara a importância estratégica do Projeto CEAC da Zona Leste, considerando-o prioritário por estabelecer um conceito novo e moderno em administração de serviços de laboratórios de análises clínicas e anatomia patológica na área pública da saúde, com foco na sustentabilidade, no elevado padrão de qualidade, na segurança do paciente e na satisfação dos usuários e clientes, objetivo maior da Secretaria de Estado da Saúde.

A intenção da SPDM em prosseguir na gestão do CEAC da Zona Leste guarda estreito propósito com a visão de seguir na busca de sua qualificação e referência como Serviço de Laboratório de Análises Clínicas e Anatomia Patológica de excelência, tendo, para tanto, desenvolvido Plano Operacional em profunda obediência Resolução SS nº 03, de 21 de fevereiro de 2017.

OBJETIVOS

Na SPDM, o CEAC da Zona Leste é um órgão auxiliar e complementar dos programas voltados à saúde dos usuários do SUS.

O seu modelo de gestão foi definido dentro do conceito de sustentabilidade e apoiado na busca por elevado padrão de qualidade, estando focado na segurança do paciente e na satisfação dos usuários e clientes, atentando para o respeito ao bem público e otimização dos recursos.

OBJETIVOS GERAIS

- Acompanhar requisitos de sustentabilidade e cidadania;
- Atender aos requisitos de satisfação do cliente;
- Construir uma sólida cultura de qualidade e segurança aos pacientes;
- Garantir a privacidade e a confidencialidade dos dados e das informações relativas aos pacientes;
- Implantar uma política de humanização;
- Manter educação permanente;
- Otimizar os recursos públicos e humanos.

OBJETIVOS ESPECÍFICOS

- Aprimorar a resolubilidade e tomada de conduta do corpo clínico das Unidades Solicitantes;
- Contribuir, dentro da especificidade dos serviços, para gerenciamento dos protocolos clínicos das Unidades Solicitantes;
- Prestar serviços laboratoriais, com qualidade, presteza e excelência, à população usuária do SUS, procurando atingir e superar as suas expectativas.

PLANEJAMENTO ESTRATÉGICO

Como Afiliada da SPDM – Associação Paulista para o Desenvolvimento da Medicina, o CEAC Zona Leste trabalha para gerar assistência direcionada ao tratamento, prevenção de doenças e à promoção da saúde primária, secundária e terciária, reafirmando o compromisso social de atender a todos sem discriminação da SPDM, baseando sua premissa em sustentabilidade econômica, social e ambiental.

Possui modelo de gestão voltada à saúde e segurança do paciente que tem como objetivo contribuir para a qualificação do cuidado em saúde com foco em promoção de ações voltadas à segurança do paciente, monitoramento dos eventos associados à assistência à saúde e cumprimento as metas dos Protocolos Internacionais de Segurança do Paciente, correlacionadas ao serviço de diagnóstico prestado pelo CEAC Zona Leste.

Em nossa concepção firmamos Missão, Visão e Valores, descritos abaixo para garantir o desdobramento do Planejamento Estratégico da SPDM como:

MISSÃO

Prestar serviços de Análises Clínicas e Anatomia Patológica com alto padrão de qualidade, segurança e confiabilidade, contribuindo para uma saúde pública digna, com responsabilidade socioambiental.

VISÃO

Ser referência em excelência técnica baseados em padrões nacionais e internacionais;

Ser formador e capacitador técnico para profissionais de laboratórios.

VALORES

Ética;

Compromisso Socioambiental;

Respeito, solidariedade e cordialidade nas relações interpessoais

Capacitação

Humanização

Qualidade

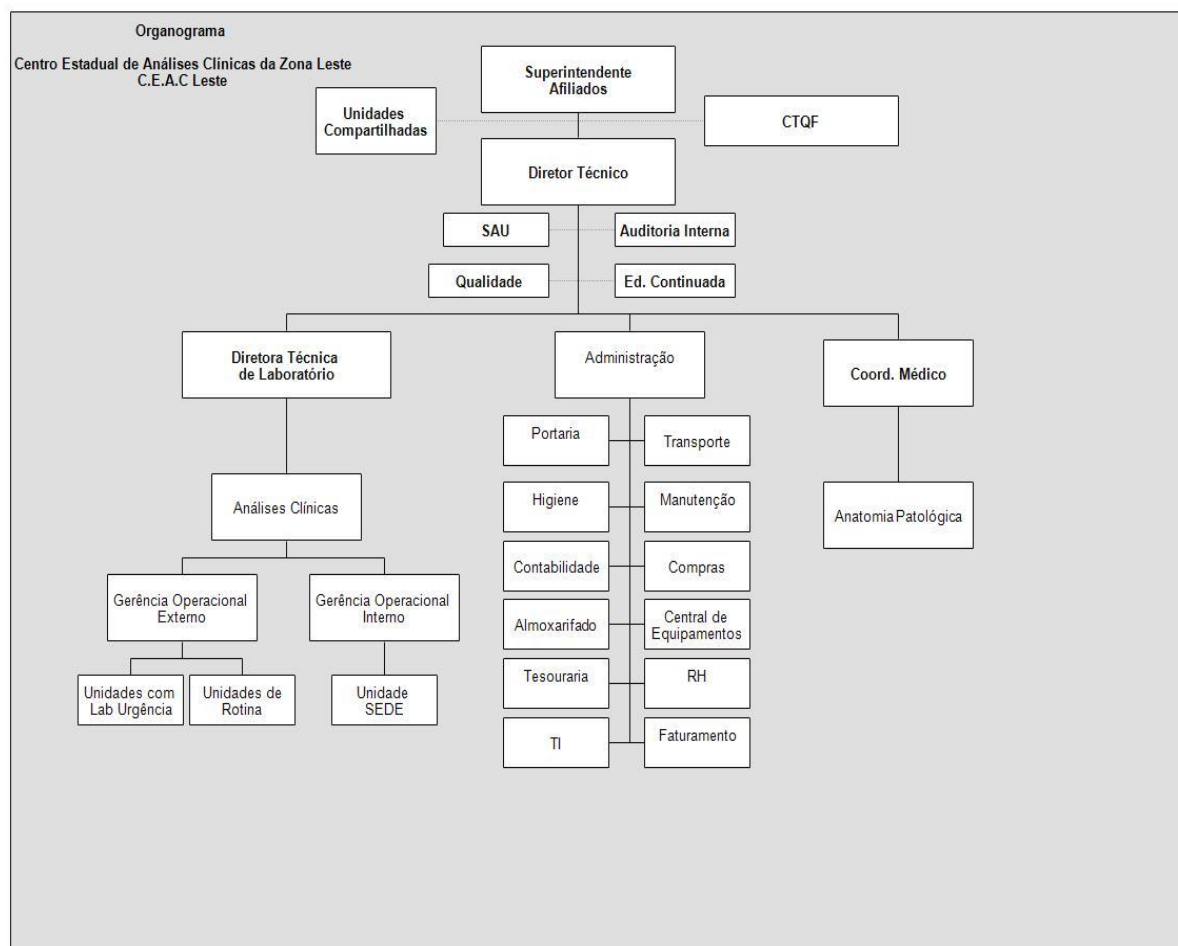
ESTRUTURA ORGANIZACIONAL DO CEAC DA ZONA LESTE

A Estrutura Organizacional de uma Instituição representa a forma como ela se articula para o pleno desenvolvimento de suas atividades, em um determinado momento de sua existência.

Os variáveis presentes para a sua definição envolvem os seus conceitos emitidos no Planejamento Estratégico (Missão, Visão e Valores), o ambiente em que atua (se estável, se em transformação ou se em turbulência), os instrumentos de gestão de que dispõe a Organização e, fundamentalmente, as características de seus participantes.

A Estrutura Organizacional do CEAC da Zona Leste (*vide quadro*) é formal, estável e com fluxo de autoridade descendente, cujas vantagens são o conhecimento das chefias, facilidade de controle e redução da possibilidade de atritos entre pessoas.

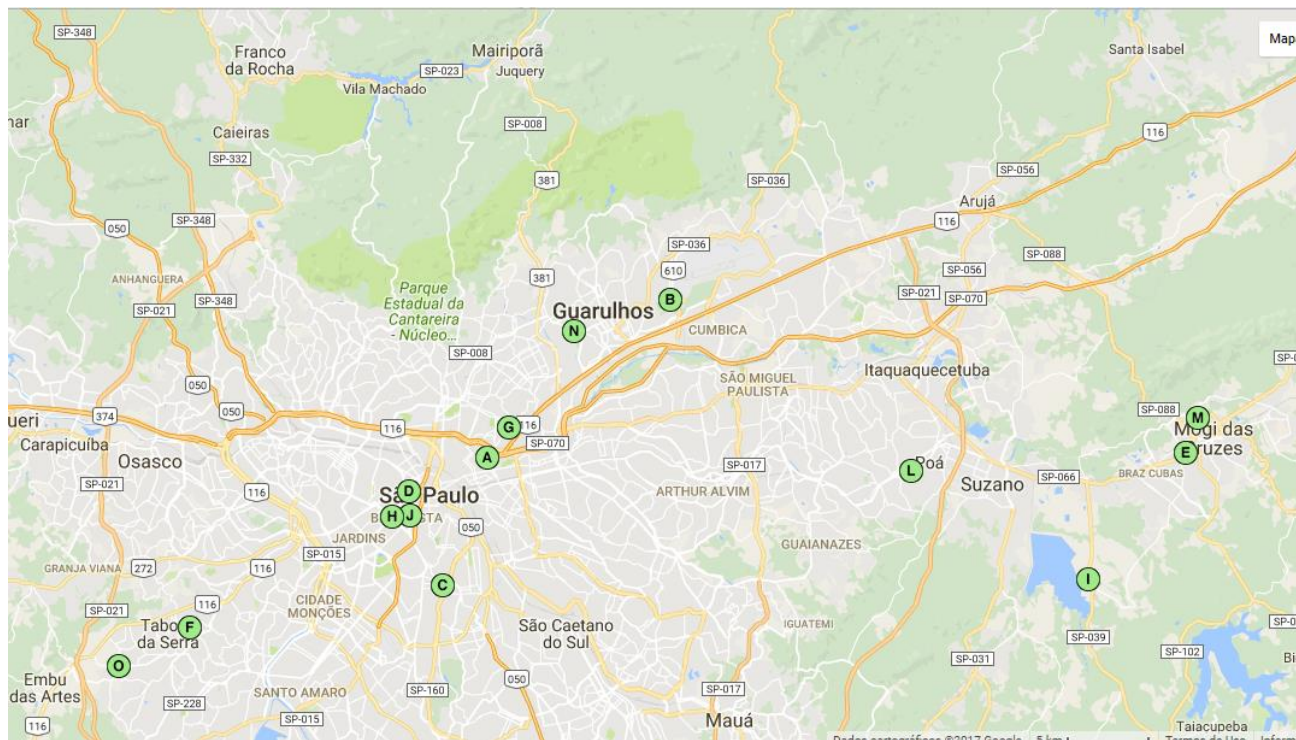
Outra característica de sua conformação reside na perspectiva palpável de crescimento dos serviços prestados, garantindo a agilidade necessária para implantação de novas Unidades de Laboratório.



**FLUXO DE ENCAMINHAMENTO/PROCESSAMENTO DE MATERIAIS COLETADOS E DE
DEVOLUÇÃO DE LAUDOS DE EXAMES REALIZADOS PARA CADA UNIDADE SOLICITANTE**

LOCALIZAÇÃO DAS UNIDADES SOLICITANTES

A área de atuação do CEAC da Zona Leste envolve as Unidades Solicitantes definidas pela SES/SP, localizadas nos municípios de Diadema, Ferraz de Vasconcelos, Guarulhos, Mogi das Cruzes, São Paulo e Taboão da Serra, conforme apontadas no mapa, a seguir:



UNIDADES SOLICITANTES

A

[R. Jequitinhonha, 360 - Belenzinho](#)

[São Paulo, São Paulo 03021-040](#)

Ambulatório Médico de Especialidades Maria Zélia

B

[Alameda dos Lírios, 300 - Parque Cecap](#)

[Guarulhos, São Paulo 07190-012](#)

Hospital Geral de Guarulhos

C

[Rua Santa Cruz, 1.191 – Vila Mariana](#)

[São Paulo, São Paulo 04121-001](#)

Núcleo de Gestão Assistencial Santa Cruz

D

[R. Martins Fontes, 208 - Centro](#)

[São Paulo, São Paulo 01302-000](#)

Ambulatório Médico de Especialidades Dr. Geraldo Paulo Bourroul

E

[Rua Engenheiro Eugênio Motta, 313 – Jardim Santista](#)

[Mogi das Cruzes, São Paulo 08730-120](#)

Ambulatório Médico de Especialidades de Mogi das Cruzes

F

[Estrada São Francisco, 1.448 – Jardim Henriqueta](#)

[Taboão da Serra, São Paulo 06764-290](#)

Ambulatório Médico de Especialidades de Taboão da Serra

G

[Av. Guilherme Cotching, 1600 – Vila Maria](#)

[São Paulo, São Paulo 02113-012](#)

Ambulatório Médico De Especialidades De Psiquiatria V. Maria

H

[Rua Itapeva , 700 - Bela Vista](#)

[São Paulo, São Paulo 01332-030](#)

Centro de Atenção Psicossocial “Prof. Luís da Rocha Cerqueira” (CAPS Itapeva)

I

[Rodovia Engenheiro Cândido Rego Chaves, km 3,5, s/n - Jundiapéba](#)

[Mogi das Cruzes, São Paulo 08751-001](#)

Hospital Dr. Arnaldo Pezzuti Cavalcanti

J

[Av. Brigadeiro Luís Antônio, 2651 - Bela Vista](#)

[São Paulo, São Paulo 01401-000](#)

Hospital de Transplantes Euryclides de Jesus Zerbini

K

[R. José Bonifácio, 1641 - Serraria](#)

[Diadema, São Paulo 09960-120](#)

Hospital Estadual de Diadema

L

[R. Princesa Isabel, 270 - Vila Correa](#)

[Ferraz de Vasconcelos, São Paulo 08500-200](#)

Hospital Regional de Ferraz de Vasconcelos Dr Osiris Florindo Coelho

M

[Rua Manoel de Oliveira, S/N - Vila Mogilar](#)

[Mogi das Cruzes, São Paulo 08773-130](#)

Hospital das Clínicas Luzia de Pinho Melo

N

[Av. Emílio Ribas, 1819 - Jardim Tranquilidade](#)

[Guarulhos, São Paulo 07051-000](#)

Complexo Hospitalar Padre Bento

O

[Av. Ibirama, 1214 - Parque Industrial Daci](#)

[Embu das Artes, São Paulo 06785-300](#)

Hospital Geral de Pirajussara



UNIDADES DE PRODUÇÃO

A

[R. Jequitinhonha, 360 - Belenzinho](#)

[São Paulo, São Paulo 03021-040](#)

Instituição: CEAC Leste _ Análises Clínicas _ Unidade Sede

B

[Alameda dos Lírios, 300 - Parque Cecap](#)

[Guarulhos, São Paulo 07190-012](#)

Instituição: CEAC Leste _ Análises Clínicas _ Unidade Satélite Guarulhos

C

[Av. Brigadeiro Luís Antônio, 2651 - Bela Vista](#)

[São Paulo, São Paulo 01401-000](#)

Instituição: CEAC Leste _ Análises Clínicas _ Unidade Satélite Brigadeiro

D

[R. José Bonifácio, 1641 - Serraria](#)

[Diadema, São Paulo 09960-120](#)

Instituição: CEAC Leste _ Análises Clínicas _ Unidade Satélite Diadema

E

[R. Princesa Isabel, 270 - Vila Correa](#)

[Ferraz de Vasconcelos, São Paulo 08500-200](#)

Instituição: CEAC Leste _ Análises Clínicas _ Unidade Satélite Ferraz de Vasconcelos

F

[Rua Manoel de Oliveira, S/N - Vila Mogilar](#)

[Mogi das Cruzes, São Paulo 08773-130](#)

Instituição: CEAC Leste _ Análises Clínicas _ Unidade Satélite Mogi das Cruzes

G

[Av. Ibirama, 1214 - Parque Industrial Daci](#)

[Embu das Artes, São Paulo 06785-300](#)

Instituição: CEAC Leste _ Análises Clínicas _ Unidade Satélite Pirajussara

H

[Av. Brigadeiro Luís Antônio, 2651 - Bela Vista](#)

[São Paulo, São Paulo 01401-000](#)

Instituição: CEAC Leste _ Anatomia Patológica _ Unidade Brigadeiro

I

[Rua Manoel de Oliveira, S/N - Vila Mogilar](#)

[Mogi das Cruzes, São Paulo 08773-130](#)

Instituição: CEAC Leste _ Anatomia Patológica _ Unidade Mogi das Cruzes

UNIDADES SOLICITANTES AMBULATORIAIS

Para as Unidades Ambulatoriais contratualizadas, AE – Santa Cruz, AME Maria Zélia, AME Vila Maria – Psiquiatria, CAPS Itapeva, AME Mogi das Cruzes, AME Taboão da Serra e AME Bourroul, o CEAC da Zona Leste embora reconheça que possuam serviços que guardam semelhança entre si, coloca, em sua proposta, realizar os atendimentos de forma a respeitar as características inerentes a cada.

Coleta de Material Biológico

A coleta de material biológico será de responsabilidade de cada uma das Unidades Ambulatoriais Solicitantes, com exceção do AME Bourroul. Competirá ao CEAC da Zona Leste acompanhar o padrão deste importante processo da fase pré-analítica, por meio de seguimento e treinamento da Equipe de Enfermagem das Unidades Solicitantes nas técnicas de coleta, acesso a material informativo, como Manual de Coleta atualizado, monitoramento da qualidade do material encaminhado, através de indicadores de índice de solicitação de nova coleta por motivo e problema, e prevenção do risco eminente de interferentes pré-analíticos. Os Líderes do Pré-Analítico do CEAC da Zona Leste são responsáveis pela programação e administração dos treinamentos específicos para cada uma das Unidades, com foco na maior incidência de erro, possibilitando, assim, a tratativa a cada Unidade, de maneira individualizada.

Identificação do Material Biológico

O CEAC Leste no decorrer da prestação de serviço se estruturou de forma muito mais eficiente nas ferramentas disponíveis para cada um de nossos clientes. Hoje trabalhamos com 3 tipos de ferramentas, disponibilizadas gratuitamente para nossos clientes, a saber:

Etiquetas Pré-Impressas

Para as Unidades Ambulatoriais Solicitantes que apresentam, como propriedade, uma demanda eletiva e não possuem infraestrutura na coleta de materiais com informatização, no tocante ao cadastro específico de exames laboratoriais, o CEAC da Zona Leste fornecerá etiquetas pré-impressas para as Unidades utilizarem na coleta de seus materiais.

Cadastro WEB

Atualmente o CEAC Leste dispõe de uma ferramenta de cadastro de paciente via WEB sem custo para as Unidades Solicitantes. A partir deste ano a pretensão é disponibilizar via site para que nossos clientes possam cadastrar os exames, garantindo a Identificação Segura dos dados dos pacientes.

Para que nosso cliente possa fazer uso desta ferramenta a unidade solicitante precisará ter uma estrutura mínima de 1 (um) computador com acesso à internet, acoplado em 1 (uma)

impressora de código de barras e 1 (uma) impressora a laser, para que o usuário dos serviços do CEAC Leste possa usufruir de todas as funções disponíveis.

Este aplicativo, por sua vez, não impede o cliente a atender com cadastro dos dados obrigatórios de forma segura mesmo sem a opção de impressão de etiquetas finais, permitindo assim que se faça uma mescla entre o uso do sistema e a utilização das etiquetas pré-impressas e enviadas por nós, apenas utilizando computador e internet disponíveis na infraestrutura da unidade solicitante.

Interfaceamento de Sistema

As Unidades Solicitantes que possuem infraestrutura própria de Sistema com prontuário eletrônico, tem a possibilidade de interfacear as informações de forma integrada com o CEAC Leste.

Esta ferramenta é a forma mais segura para oferecermos nossos serviços, pois não há intervenção humana sobre todo o processo de solicitação dos exames.

Informações sobre Procedimentos de Coleta e Armazenamento do Material Biológico

Toda e qualquer informação necessária para a coleta e o armazenamento do material biológico ficam disponíveis no sítio eletrônico do CEAC da Zona Leste, <http://www.ceacleste.org.br>, com atualização em tempo real, de sorte que quaisquer alterações que ocorrerem no procedimento de coleta, por exemplo, estarão plenamente acessíveis. Também é possível, através da consulta eletrônica, verificar as informações por exame, permitindo à Unidade Solicitante, de forma autônoma e independente, dentro de sua rotina, proceder de maneira ágil e segura.

As informações presentes são:

- **Material:** Tipo de amostra biológica necessária para a realização do exame;
- **Volume Ideal:** Quantidade de material ideal para a realização do exame;
- **Período ideal de coleta:** período ideal em que o exame precisa ser coletado. Por exemplo: período não menstrual, pela manhã, pela tarde, etc.;
- **Orientações para a coleta de amostras:** jejum do paciente, procedimentos específicos de coleta, como assepsia, cuidados com o pacientes, etc.;
- **Conservação da amostra até envio:** em que condições e temperatura a amostra deve ficar conservada até o envio;
- **Forma de acondicionamento para transporte:** como encaminhar as amostras coletadas;
- **Estabilidade no transporte:** quanto tempo e em que temperatura a amostra tem estabilidade para ser analisada;
- **Formulários requeridos:** formulários específicos para preenchimento na coleta;

- **Dados imprescindíveis que devem constar das fichas:** por exemplo, a relação de medicamentos em uso pelo paciente;
- **Critérios de rejeição de amostras:** condições dentre as quais as amostras que não poderão ser aceitas para análise;
- **Prazo de entrega:** de acordo com os prazos estabelecidos pela SES/SP e/ou nos protocolos e contratos internos com as Unidades Solicitantes.

Na necessidade de informações adicionais ou pontuais, o CEAC da Zona Leste torna disponível o correio eletrônico sau@ceacleste.spdm.org.br e/ou telefone, com o atendimento por profissionais altamente capacitados tecnicamente para o acompanhamento das solicitações.

Transporte e Encaminhamento das Amostras Coletadas

As amostras dos materiais biológicos provenientes das Unidades Ambulatoriais serão encaminhadas para análise na Unidade Sede e na Unidade de Anatomia Patológica do CEAC da Zona Leste.

O CEAC da Zona Leste fornecerá às Unidades Solicitantes caixas de transportes adequadas às exigências adotadas em protocolos previamente estabelecidos no gerenciamento da qualidade e do risco.

Uma vez devidamente acondicionados e com a temperatura estabilizada, os materiais são retirados das Unidades Ambulatoriais Solicitantes por Empresa Especializada em transporte.

Processamento das Amostras Coletadas

Consoante o mencionado, as amostras dos materiais biológicos provenientes das Unidades Ambulatoriais serão encaminhadas para análise na Unidade Sede e/ou Unidade de Anatomia Patológica do CEAC da Zona Leste.

Acompanhamento e Devolução de Laudos

A Unidade Ambulatorial Solicitante, de posse da sequência numérica presente nas etiquetas, que também é de conhecimento do paciente, através da consulta ao sítio eletrônico do CEAC da Zona Leste, terá a possibilidade de rastrear e de acompanhar o estado da solicitação (status), desde o cadastro até a liberação do laudo.

UNIDADES SOLICITANTES HOSPITALARES

As Unidades Hospitalares contratualizadas, Centro Especializado em Reabilitação “Dr. Arnaldo Pezzuti Cavalcanti”, Complexo Hospitalar Padre Bento em Guarulhos, Hospital de Transplantes do Estado de São Paulo “Euryclides de Jesus Zerbini”, Hospital Regional de Ferraz de Vasconcelos “Dr. Osiris Florindo Coelho”, Hospital das Clínicas Luzia de Pinho Melo, Hospital Estadual de Diadema, Hospital Geral de Guarulhos e Hospital Geral de Pirajussara serão apresentadas:

Coleta de Material Biológico

A coleta de material biológico será de responsabilidade do Hospital. Competirá ao CEAC da Zona Leste acompanhar o padrão deste importante processo da fase pré-analítica, por meio de seguimento e treinamento da Equipe de Enfermagem da Instituição nas técnicas de coleta, acesso a material informativo, como Manual de Coleta atualizado, monitoramento da qualidade do material encaminhado, através de indicadores de índice de solicitação de nova coleta por motivo e problema, e prevenção do risco eminente de interferentes pré-analíticos.

Identificação do Material Biológico

Tendo como premissa a segurança do paciente, as Unidades Produtivas do CEAC da Zona Leste proporcionam, respeitando-se as particularidades de cada uma das Unidades Solicitantes, as possibilidades de identificação do paciente e de suas amostras biológicas, no momento da coleta de seu material.

Os mecanismos de identificação das amostras biológicas são padronizados conjuntamente com as Unidades Solicitantes, à ocasião da implantação dos serviços, estando as Unidades Produtivas abertas às condições de flexibilidade para a sua adequação, no decorrer da prestação dos serviços.

Informações sobre Procedimentos de Coleta e Armazenamento do Material Biológico

Toda e qualquer informação necessária para a coleta e o armazenamento do material biológico fica disponíveis no sítio eletrônico do CEAC da Zona Leste, <http://www.ceacleste.org.br>, com atualização em tempo real, de sorte que quaisquer alterações que ocorrerem no procedimento de coleta, por exemplo, estarão plenamente acessíveis. Também é possível, através da consulta eletrônica, verificar as informações por exame, permitindo à Unidade Solicitante, de forma autônoma e independente, dentro de sua rotina, proceder de maneira ágil e segura.

As informações presentes são:

- **Material:** Tipo de amostra biológica necessária para a realização do exame;
- **Volume Ideal:** Quantidade de material ideal para a realização do exame;

- **Período ideal de coleta:** período ideal em que o exame precisa ser coletado. Por exemplo: período não menstrual, pela manhã, pela tarde, etc.;
- **Orientações para a coleta de amostras:** jejum do paciente, procedimentos específicos de coleta, como assepsia, cuidados com o pacientes, etc.;
- **Conservação da amostra até envio:** em que condições e temperatura a amostra deve ficar conservada até o envio;
- **Forma de acondicionamento para transporte:** como encaminhar as amostras coletadas;
- **Estabilidade no transporte:** quanto tempo e em que temperatura a amostra tem estabilidade para ser analisada;
- **Formulários requeridos:** formulários específicos para preenchimento na coleta;
- **Dados imprescindíveis que devem constar das fichas:** por exemplo, a relação de medicamentos em uso pelo paciente;
- **Crítérios de rejeição de amostras:** condições dentre as quais as amostras não poderão ser aceitas para análise;
- **Prazo de entrega:** de acordo com os prazos estabelecidos pela SES/SP e/ou nos protocolos e contratos internos com as Unidades Solicitantes.

Transporte, Encaminhamento das Amostras Coletadas e Processamento da Amostra

As amostras dos materiais biológicos provenientes das Unidades do Hospital serão encaminhadas para análise na Unidade Satélite albergada nas dependências do Hospital, para os processamentos de exames de urgência e/ou emergência; na Unidade Sede, para os exames de rotina, e Unidade de Anatomia Patológica do CEAC da Zona Leste.

Todos os materiais biológicos encaminhados para a análise são tratados, no estágio pré-analítico, na própria Unidade Satélite, a quem caberá a responsabilidade de envio dos exames de rotina (análises clínicas e anatomopatológicas).

O CEAC da Zona Leste fornecerá ao Hospital caixas de transportes adequadas às exigências adotadas em protocolos previamente estabelecidos no gerenciamento da qualidade e do risco eminentes do mau acondicionamento no transporte.

Uma vez devidamente acondicionados e com a temperatura estabilizada, os materiais são retirados do Hospital por Empresa Especializada em transporte de materiais biológicos.

Acompanhamento e Devolução de Laudos

O Hospital tem disponível duas formas de acesso ao laudo, sendo elas:

Interfaceada no Sistema de Prontuário eletrônico, onde o CEAC Leste de forma on-line e imediatamente após a assinatura do exame o arquivo é disponibilizado para o médico assistente efetuar a consulta.

Outra maneira, de posse da sequência numérica presente nas etiquetas, que também é e conhecimento do paciente, através da consulta ao sítio eletrônico do CEAC da Zona Leste, terá a possibilidade de rastrear e de acompanhar o estado da solicitação (status), desde o cadastro até a liberação do laudo.

CARACTERIZAÇÃO DAS UNIDADES PRODUTIVAS DO CEAC DA ZONA LESTE

As unidades produtivas do CEAC da Zona Leste foram distribuídas respeitando-se estritamente as suas características, quanto a Unidades Ambulatoriais e Hospitalares, demandadoras de exames de rotina e/ou urgência/emergência.

As Unidades solicitantes de exames de rotina terão o seu processamento na Sede; quanto às de exames de urgência/emergência, são denominadas Satélites, tendo a realização local dos exames.

Os quadros abaixo discriminam em que unidades produtivas do CEAC da Zona Leste são processados os exames e o comparativo entre a cota individualizada estabelecida pela SES e a produção realizada e confirmada pelas Unidades Solicitantes:

Nº DE EXAMES POR UNIDADE E LOCAL DE PROCESSAMENTO DOS EXAMES			
UNIDADE	COTA SES	SEDE	SATÉLITE
AE - Santa Cruz	17.813	X	
AME Bourroul	23.838	X	
AME Maria Zélia	24.486	X	
AME Mogi das Cruzes	8.158	X	
AME Taboão da Serra	14.183	X	
AME Psiquiatria - Vila Maria	3.581	X	
CAPS Itapeva	605	X	
Hosp. Arnaldo Pezzuti	5.632	X	X
Hosp. Brigadeiro	99.310	X	X
Hosp. Estadual de Diadema	34.838	X	X
Hosp. Ferraz de Vasconcelos	42.926	X	X
Hosp. Geral de Guarulhos	49.826	X	X
Hosp. Luzia de Pinho Melo	91.346	X	X
Hosp. Padre Bento	18.296	X	
Hosp. Pirajussara	177.932	X	X

TOTAL**612.769**

Quadro referente a operação desenvolvida pelo CEAC Leste em cada Unidade Demandadora						
Unidades CEAC Leste	Operação	Coleta/Urgência		Operação	Coleta/Rotina	
	Urgência	Sim	Não	Rotina	Sim	Não
AE - Santa Cruz				X		X
AME Dr. Geraldo Paulo Bourroul				X	X	
AME Maria Zelia				X		X
AME Vila Maria - Psiquiatria				X		X
AME Mogi das Cruzes				X		X
AME Taboão da Serra				X		X
CAPS Itapeva				X		X
Hospital Dr. Arnaldo Pezzuti Cavalcanti	X		X	X		X
Hosp. de Transplantes Euryclides de Jesus Zerbini	X		X	X		X
Hospital Estadual de Diadema	X		X	X		X
Hosp. Geral Dr. Osiris Florindo Coelho de Ferraz de Vasconcelos	X		X	X		X
Hospital de Clínicas Luzia Pinho de Melo	X		X	X		X
Complexo Hospitalar Padre Bento				X		X
Hospital Geral Pirajussara	X		X	X		X
Hospital Geral de Guarulhos	X		X	X		X

O Hospital Padre Bento encaminha somente os exames de rotina e os exames de urgência/emergência do Setor de Microbiologia, estando as suas Unidades de Urgência/Emergência atendidas por laboratório próprio, sob a gestão da Administração Direta.

O CERAPC encaminha os exames de rotina e de urgência/emergência para o CEAC da Zona Leste; para a realização dos exames de urgência/emergência, o CEAC da Zona Leste utilizará a sua Unidade Satélite de Mogi das Cruzes, albergada nas dependências do Hospital das Clínicas Luzia de Pinho Melo, dada a proximidade de localização entre os serviços, com logística de transporte e de execução individualizada, para o atendimento das necessidades da Instituição. Quanto aos exames de rotina, serão encaminhados para a Unidade Sede e para a Unidade de Anatomia Patológica, para a execução dos exames de análises clínicas e de anatomopatológicos, respectivamente.

As Unidades Satélites terão suas atividades desenvolvidas em áreas físicas albergadas nas Unidades Solicitantes, a saber: Hospitais Brigadeiro, Diadema, Ferraz de Vasconcelos, Luzia de Pinho Melo, Geral de Guarulhos e Pirajussara; a estrutura contempla o atendimento dos exames caracterizados como urgência/emergência, que demandam tempo de execução rápido, estando divididos nos seguintes grupos de análise:

- Bioquímica;
- Hematologia;
- Hemostasia;
- Microbiologia;
- Urinálise.

A Unidade Sede absorve os exames provenientes de coleta ambulatorial e/ou internação eletiva, estando estruturados os setores de:

- Autoimunidade;
- Biologia Molecular;
- Bioquímica;
- Hematologia;
- Hemostasia;
- Hormônio;
- Imunologia;
- Marcadores Tumorais;
- Microbiologia;
- Parasitologia;
- Urinálise.

O Serviço de Anatomia Patológica do CEAC da Zona Leste está localizado em área albergada no Hospital das Clínicas Luzia Pinho de Melo em Mogi das Cruzes e no Hospital de Transplantes do Estado de São Paulo “Euryclides de Jesus Zerbini” em São Paulo, com transporte adequado dos materiais biológicos e captação diária das amostras, proporcionando atendimento focado e exclusivo para tal finalidade.

As unidades produtivas terão em seu portfólio os exames, conforme Contrato de Gestão, com atendimento aos grupos da tabela SES:

TABELA SES

GRUPO 1 (Tabela SUS: GRUPO 02-PROCEDIMENTOS COM FINALIDADE DIAGNÓSTICA/ SUB-GRUPO 02-DIAGNÓSTICO EM LABORATÓRIO CLÍNICO)	
Forma de Organização	Descrição
1	Exames Bioquímicos
2	Exames Hematológicos e Hemostasia
3	Exames Sorológicos e Imunológicos
4	Exames Coprológicos
5	Exames de Urinanálise
6	Exames Hormonais
7	Exames Toxicológicos ou de Monitorização Terapêutica
8	Exames Microbiológicos
9	Exames em outros líquidos Biológicos
10	Exames de Genética
11	Exames para Triagem Neo-natal

GRUPO 2

(Tabela SUS: GRUPO 02-PROCEDIMENTOS COM FINALIDADE DIAGNÓSTICA/ SUB-GRUPO 03-DIAGNÓSTICO POR ANATOMIA PATOLÓGICA E CITOPATOLOGIA)

Forma de Organização	Descrição
01 e 02	Exames Citopatológicos
811	Colpocitologia Oncótica
20301	Exames citopatológicos
20302	Exames anatomopatológicos

GRUPO 3 (Tabela CBHPM)

Código	Descrição
4.03.01.00-1	Bioquímica
4.03.03.00-4	Coprologia
4.03.04.00-0	Hematologia
4.03.05.00-7	Endocrinologia Laboratorial
4.03.06.00-3	Imunologia
4.03.09.00-2	Líquidos (Cefalorraqueano (Líquor), Seminal, Amniótico, Sinovial E Outros)
4.03.10.00-0	Microbiologia
4.03.11.00-7	Urinálise
4.03.12.00-3	Diversos
4.03.13.00-0	Toxicologia/Monitorização Terapêutica
4.03.14.00-6	Biologia Molecular
4.07.12.00-1	Radioimunoensaio "In Vitro"
4.06.00.00-9	Anatomia Patológica E Citopatologia

CARACTERIZAÇÃO DA UNIDADE SEDE

O volume de exames atualmente realizado nesta unidade produtiva é de aproximadamente 53,30% da demanda, com média de 99,27% de atendimento ao prazo de liberação dos laudos, em sistema e disponibilizado para as Unidades Solicitantes, de 7 (Sete) dias.

Com esta finalidade, estruturou-se a linha de produção em alta escala, com equipamentos integrados, sendo utilizado um único tubo de amostra biológica por paciente; capacidade de

processamento de 1.200 exames/hora, distribuída nos setores de Bioquímica, Imunologia, Hormônios e Marcadores Tumorais, compreendendo cerca de 60% da demanda geral.

CARACTERIZAÇÃO DAS UNIDADES SATÉLITES

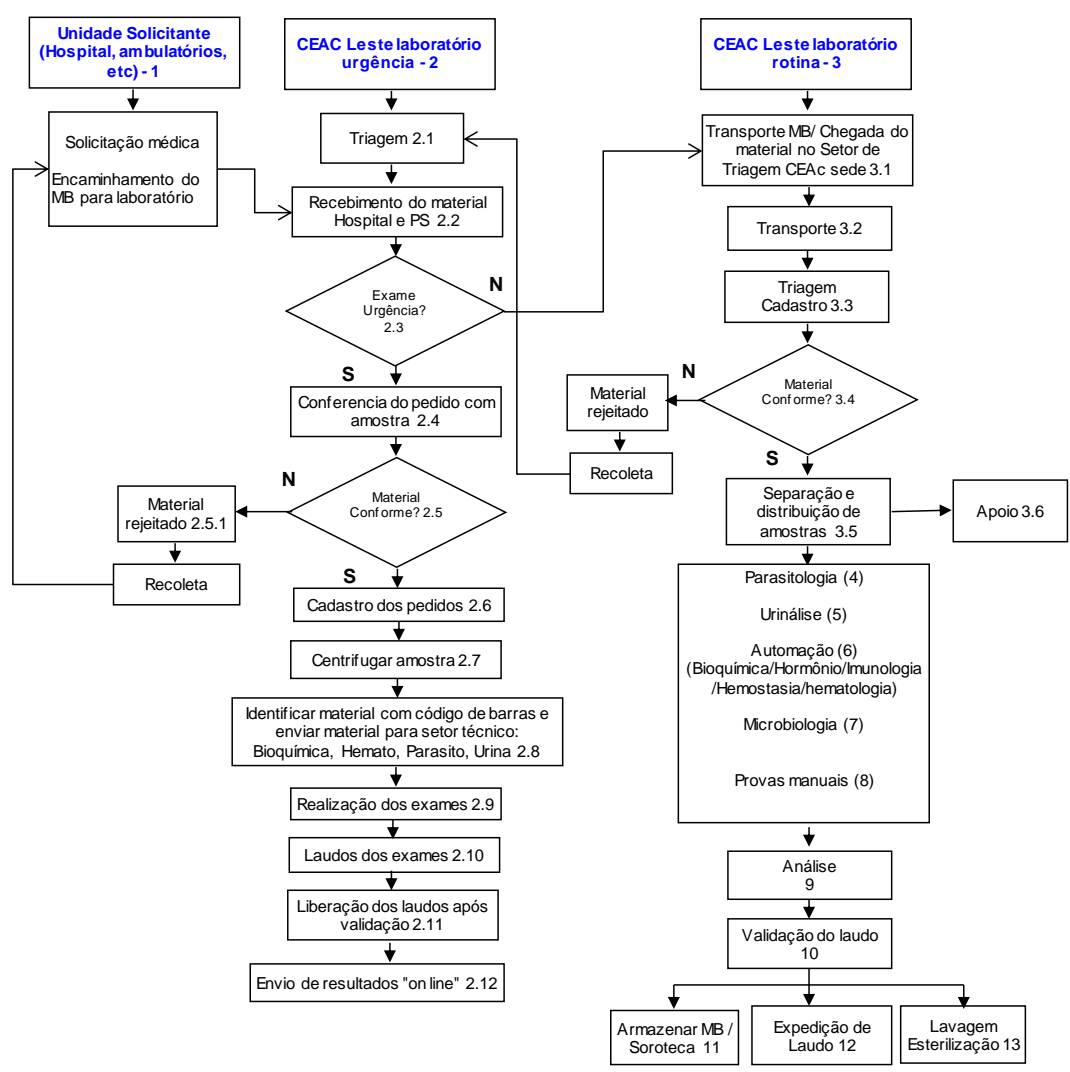
O volume de exames atualmente realizado nestas Unidades Produtivas é de aproximadamente 46,70% da demanda, com média de 95,20% e 98,69% de atendimento ao prazo de liberação dos laudos, em sistema e disponibilizado para as Unidades Solicitantes, de 02 (duas) horas em pacientes com perfil de urgência e 06(seis) horas em pacientes internados sem perfil de urgência respectivamente, envolvendo os setores de Bioquímica, Hematologia, Hemostasia e Urinálise.

Chama a atenção a sazonalidade de demanda característica das Unidades Solicitantes, haja vista tratar-se de serviços hospitalares com atendimentos de urgência/emergência; também merece citação a participação destas unidades intrahospitalares no apoio ao gerenciamento dos protocolos.

Anatomia Patologica

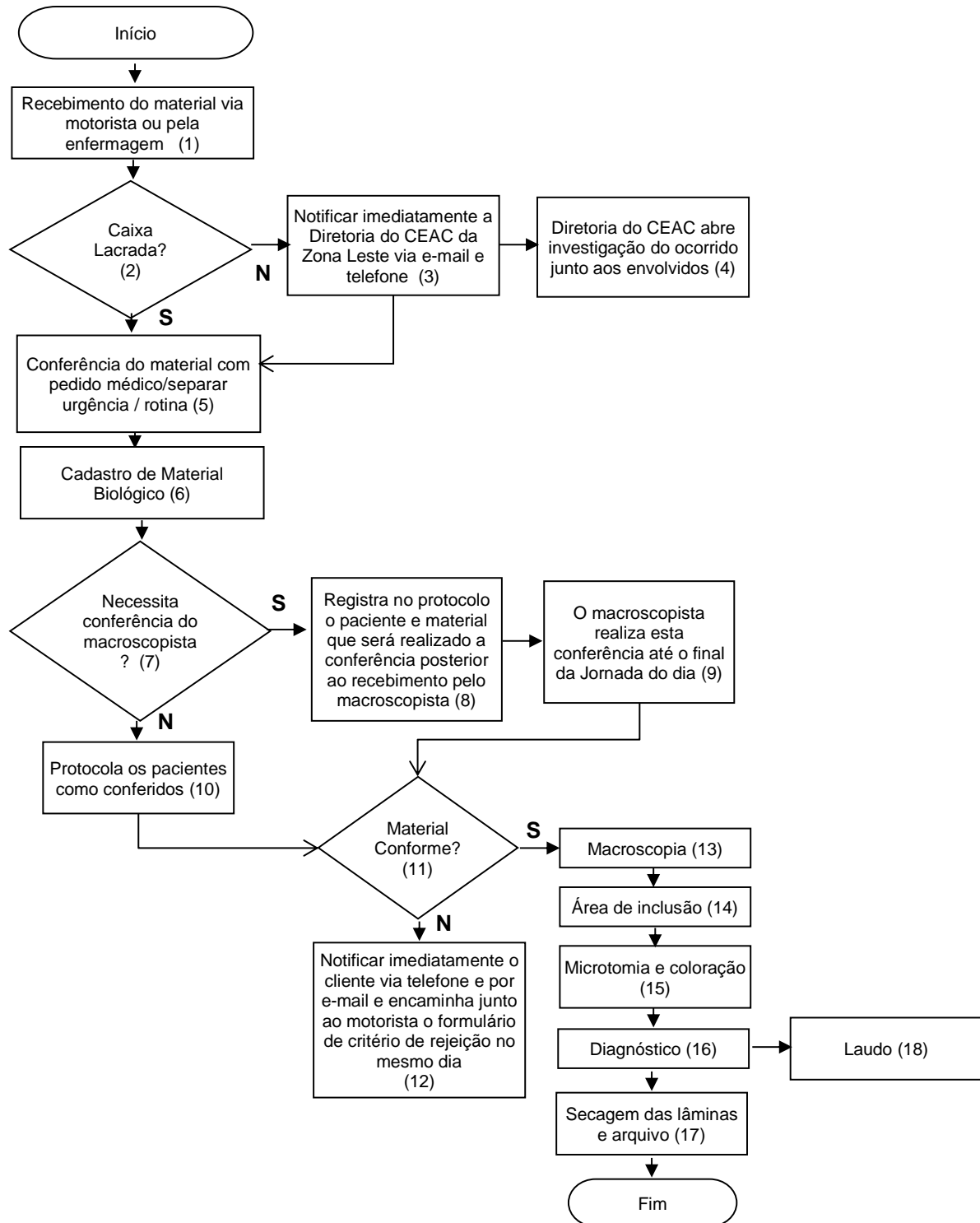
A Unidade de Anatomia Patológica está estruturada com equipamentos capazes de atender com qualidade e cumprindo os prazos contratados, principalmente no atendimento especializado em transplantes de órgãos com, mão de obra especializada e expertise na análise de receptores e doadores.

MACROFLUXO DO SERVIÇO DE PATOLOGIA CLÍNICA



MACROFLUXO DO SERVIÇO DE ANATOMIA PATOLÓGICA

A Anatomia Patológica tem o seu Macrofluxo definido e focado na segurança do processo e no gerenciamento do risco na entrada do material, respeitando a criticidade de amostra única para análise.



ESTIMATIVA DE DEMANDA E FINANCEIRO

CEAC LESTE									
DIAGNÓSTICO EM LABORATÓRIO CLÍNICO		AE - SANTA CRUZ		AME MARIA ZELIA		AME MOGI DAS CRUZES		ARNALDO PEZZUTI	
Forma de organização	TABELA GRUPO 01	Nº	Valor	Nº	Valor	Nº	Valor	Nº	Valor
(SUBGRUPO)		exames	total (R\$)	exames	total (R\$)	exames	total (R\$)	exames	total (R\$)
1	Exames Bioquímicos	11.975	38.828,03	14.335	40.854,49	3.660	10.137,31	3.371	11.360,36
2	Exames Hematológicos e Hemostasia	1.020	3.888,53	1.571	5.969,50	640	2.489,89	814	3.069,99
3	Exames Sorológicos e Imunológicos	1.385	20.402,39	3.302	49.531,15	1.269	18.483,36	360	5.100,64
4	Exames Coprológicos	70	109,48	24	37,64	20	30,95	5	7,58
5	Exames de Uroanálise	623	2.394,37	918	3.964,06	361	1.254,55	318	1.133,54
6	Exames Hormonais	2.033	17.585,11	2.557	21.404,18	911	7.745,55	250	2.091,52
7	Exames Toxicológicos e de Monitorização Terapêutica	3	78,05	10	96,29	0	0,00	7	113,43
8	Exames Microbiológicos	77	337,86	167	618,37	67	310,10	294	1.470,70
9	Exames em Outros Líquidos Biológicos	53	93,51	96	170,76	22	39,29	11	19,34
10	Exames de Genética	0	0,00	4	135,92	0	0,00	1	30,53
11	Exames para Triagem Neonatal	0	0,00	0	0,00	0	0,00	0	0,00
12	Exames Imunohematológicos	59	76,47	16	20,74	2	2,71	7	8,41
Subtotal		17.300	83.793,79	23.000	122.803,10	6.951	40.493,70	5.437	24.406,04
Forma de organização	TABELA GRUPO 02	Nº	Valor	Nº	Valor	Nº	Valor	Nº	Valor
(SUBGRUPO)		exames	total (R\$)	exames	total (R\$)	exames	total (R\$)	exames	total (R\$)
1	Anatomia Patológica e Citopatologia	0	0,00	0	0,00	21	476,54	0	0,00
2	Anatomia Patológica e Citopatologia	0	0,00	186	4.432,60	526	11.913,40	10	168,88
811	Colpocitologia Oncótica	0	0,00	0	0,00	0	0,00	0	0,00
20301	Exames citopatológicos	0	0,00	0	0,00	0	0,00	0	0,00
20302	Exames anatomopatológicos	0	0,00	0	0,00	0	0,00	0	0,00
Subtotal		0	0,00	186	4.432,60	547	12.389,93	10	168,88
Forma de organização	TABELA GRUPO 03	Nº	Valor	Nº	Valor	Nº	Valor	Nº	Valor
(SUBGRUPO)		exames	total (R\$)	exames	total (R\$)	exames	total (R\$)	exames	total (R\$)
301	Bioquímica	48	155,52	40	136,34	4	13,12	18	92,83
303	Coprologia	187	291,72	169	268,71	21	32,55	22	34,10
304	Hematologia	22	513,66	136	1.948,36	268	2.406,75	2	63,90
305	Endocrinologia laboratorial	3	34,74	34	375,85	7	81,06	1	11,03

306	Imunologia	33	639,89	561	6.478,59	161	2.917,04	13	233,43
309	Líquidos (Cefaloraqueano/Liquor, Seminal, Amniótico, Sinovial e outros)	1	23,97	6	125,27	0		1	7,52
310	Microbiologia	180	1.007,74	239	1.388,42	42	231,65	107	720,54
311	Urinálise	3	7,71	6	16,35	6	15,42	0	0,00
312	Diversos	0	0,00	3	4,24	0	0,00	1	1,54
313	Toxicologia/Monitorização Terapêutica	0	0,00	1	9,91	0	0,00	0	0,00
314	Biologia Molecular	2	109,21	5	615,74	0	0,00	2	413,83
600	Anatomia Patológica e Citopatologia	0	0,00	5	119,25	0	0,00	0	0,00
712	Radioimunoensaio (IN VITRO)	35	376,32	96	1.115,92	150	1.686,33	17	198,46
Subtotal		513	3.160,47	1.301	12.602,96	660	7.383,92	185	1.777,18
TOTAL GERAL		17.813	86.954,26	24.486	139.838,66	8.158	60.267,56	5.632	26.352,09

CEAC LESTE									
DIAGNÓSTICO EM LABORATÓRIO CLÍNICO		AME TABOAO DA SERRA		AME VILA MARIA P.		CAPS ITAPEVA		LUZIA PINHO MELO	
Forma de organização	TABELA GRUPO 01	Nº	Valor	Nº	Valor	Nº	Valor	Nº	Valor
(SUBGRUPO)		exames	total (R\$)	exames	total (R\$)	exames	total (R\$)	exames	total (R\$)
1	Exames Bioquímicos	6.805	22.387,18	2.103	6.477,69	344	876,67	58.368	158.178,07
2	Exames Hematológicos e Hemostasia	2.209	8.086,58	301	1.131,98	78	302,88	18.773	69.835,93
3	Exames Sorológicos e Imunológicos	1.282	17.723,15	668	9.255,28	97	1.448,47	3.088	41.196,20
4	Exames Coprológicos	262	406,69	1	1,55	0	0,00	15	34,90
5	Exames de Uroanálise	578	2.319,58	74	256,27	11	38,12	3.933	14.002,35
6	Exames Hormonais	1.480	13.468,52	323	2.695,24	57	463,63	2.066	22.664,13
7	Exames Toxicológicos e de Monitorização Terapêutica	8	137,45	49	428,46	9	94,53	19	241,52
8	Exames Microbiológicos	92	403,78	2	8,54	1	4,96	1.513	11.255,13
9	Exames em Outros Líquidos Biológicos	86	156,72	2	2,71	1	1,78	182	323,52
10	Exames de Genética	0	0,00	0	0,00	0	0,00	4	117,35
11	Exames para Triagem Neonatal	0	0,00	0	0,00	0	0,00	0	0,00
12	Exames Imunohematológicos	4	5,23	1	1,29	0	0,00	63	80,75
Subtotal		12.807	65.094,86	3.523	20.259,01	598	3.231,04	88.025	317.929,85

Forma de organização	TABELA GRUPO 02	Nº	Valor	Nº	Valor	Nº	Valor	Nº	Valor
(SUBGRUPO)		exames	total (R\$)	exames	total (R\$)	exames	total (R\$)	exames	total (R\$)
1	Anatomia Patológica e Citopatologia	28	748,27	0	0,00	0	0,00	0	0,00
2	Anatomia Patológica e Citopatologia	229	6.039,64	0	0,00	0	0,00	1.175	27.261,01
811	Colpocitologia Oncótica	0	0,00	0	0,00	0	0,00	0	0,00
20301	Exames citopatológicos	0	0,00	0	0,00	0	0,00	0	0,00
20302	Exames anatomopatológicos	0	0,00	0	0,00	0	0,00	0	0,00
Subtotal		257	6.787,92	0	0,00	0	0,00	1.175	27.261,01
Forma de organização	TABELA GRUPO 03	Nº	Valor	Nº	Valor	Nº	Valor	Nº	Valor
(SUBGRUPO)		exames	total (R\$)	exames	total (R\$)	exames	total (R\$)	exames	total (R\$)
301	Bioquímica	115	378,80	17	43,45	0	0,00	1.081	12.246,76
303	Coprologia	0	0,00	3	4,65	1	1,55	74	167,98
304	Hematologia	129	1.807,62	8	71,84	0	0,00	31	436,34
305	Endocrinologia laboratorial	9	105,58	0	0,00	0	0,00	3	19,21
306	Imunologia	463	6.564,79	15	345,41	2	30,81	115	2.025,57
309	Líquidos (Cefaloraqueano/Liquor, Seminal, Amniótico, Sinovial e outros)	7	78,00	0	0,00	0	0,00	59	770,92
310	Microbiologia	257	1.402,36	6	34,27	2	12,71	559	3.916,59
311	Urinalise	3	7,81	0	0,00	0	0,00	4	29,40
312	Diversos	0	0,00	0	0,00	0	0,00	33	51,16
313	Toxicologia/Monitorização Terapêutica	0	0,00	0	0,00	0	0,00	0	0,00
314	Biologia Molecular	7	791,46	0	0,00	0	0,00	13	1.594,72
600	Anatomia Patológica e Citopatologia	0	0,00	0	0,00	0	0,00	14	529,84
712	Radioimunoensaio (IN VITRO)	128	1.682,34	9	98,54	2	17,43	162	1.926,02
Subtotal		1.118	12.818,76	58	598,17	7	62,50	2.147	23.714,52
TOTAL GERAL		14.183	84.701,54	3.581	20.857,18	605	3.293,54	91.346	368.905,38

CEAC LESTE				
DIAGNÓSTICO EM LABORATÓRIO CLÍNICO	HOSP DOS TRANSPLANTES	DIADEMA	FERRAZ VASCONCELOS	PADRE BENTO

Forma de organização	TABELA GRUPO 01	Nº	Valor	Nº	Valor	Nº	Valor	Nº	Valor
(SUBGRUPO)		exames	total (R\$)	exames	total (R\$)	exames	total (R\$)	exames	total (R\$)
1	Exames Bioquímicos	65.264	188.614,02	20.179	56.501,82	25.593	65.775,15	12.190	34.618,68
2	Exames Hematológicos e Hemostasia	11.629	44.652,25	6.975	25.248,14	7.471	28.612,76	1.644	6.262,12
3	Exames Sorológicos e Imunológicos	9.413	166.987,29	3.088	35.445,69	3.374	39.977,40	1.667	23.368,97
4	Exames Coprológicos	26	44,75	12	33,51	4	6,28	6	9,07
5	Exames de Uroanálise	2.937	9.752,40	682	2.353,89	3.018	10.561,65	587	2.047,17
6	Exames Hormonais	2.559	29.964,22	1.140	10.856,45	1.569	13.967,59	953	7.662,99
7	Exames Toxicológicos e de Monitorização Terapêutica	128	4.305,26	9	105,33	3	26,92	4	58,81
8	Exames Microbiológicos	1.323	7.316,18	835	5.677,50	421	2.352,86	232	1.257,50
9	Exames em Outros Líquidos Biológicos	123	226,33	115	205,03	38	90,41	48	85,22
10	Exames de Genética	0	0,00	4	116,50	2	54,97	0	0,00
11	Exames para Triagem Neonatal	27	567,00	0	0,00	0	0,00	0	0,00
12	Exames Imunohematológicos	8	11,15	62	80,22	272	350,85	38	48,49
Subtotal		93.438	452.440,84	33.102	136.624,07	41.764	161.776,84	17.367	75.419,04
Forma de organização	TABELA GRUPO 02	Nº	Valor	Nº	Valor	Nº	Valor	Nº	Valor
(SUBGRUPO)		exames	total (R\$)	exames	total (R\$)	exames	total (R\$)	exames	total (R\$)
1	Anatomia Patológica e Citopatologia	0	0,00	0	0,00	0	0,00	21	468,34
2	Anatomia Patológica e Citopatologia	1.106	28.445,27	397	9.832,54	195	4.242,50	245	5.401,57
811	Colpocitologia Oncótica	0	0,00	0	0,00	0	0,00	0	0,00
20301	Exames citopatológicos	0	0,00	0	0,00	0	0,00	0	0,00
20302	Exames anatomopatológicos	0	0,00	0	0,00	0	0,00	0	0,00
Subtotal		1.106	28.445,27	397	9.832,54	195	4.242,50	267	5.869,91
Forma de organização	TABELA GRUPO 03	Nº	Valor	Nº	Valor	Nº	Valor	Nº	Valor
(SUBGRUPO)		exames	total (R\$)	exames	total (R\$)	exames	total (R\$)	exames	total (R\$)
301	Bioquímica	727	11.849,70	252	1.639,82	415	4.300,60	110	256,43
303	Coprologia	56	96,32	131	355,01	96	148,80	48	74,40
304	Hematologia	1.319	12.477,33	12	250,60	7	179,30	289	2.507,10
305	Endocrinologia laboratorial	11	128,78	0	0,00	9	115,52	2	23,16
306	Imunologia	412	5.816,78	407	8.662,43	98	1.863,13	59	1.032,42

309	Líquidos (Cefaloraqueano/Liquor, Seminal, Amniótico, Sinovial e outros)	35	354,13	68	545,55	107	1.289,39	3	44,97
310	Microbiologia	1.401	7.971,94	366	2.550,16	202	1.140,41	115	636,90
311	Urinálise	7	54,10	4	9,53	1	2,57	2	5,14
312	Diversos	3	4,62	11	16,32	1	1,54	1	1,54
313	Toxicologia/Monitorização Terapêutica	0	0,00	1	11,69	1	8,97	1	14,42
314	Biologia Molecular	74	8.157,94	2	205,98	2	212,98	1	125,41
600	Anatomia Patológica e Citopatologia	5	495,27	2	88,24	2	75,68	0	0,00
712	Radioimunoensaio (IN VITRO)	715	8.366,03	85	969,26	25	299,60	33	438,03
Subtotal		4.766	55.772,94	1.340	15.304,60	967	9.638,48	662	5.159,92
TOTAL GERAL		99.310	536.659,05	34.838	161.761,21	42.926	175.657,81	18.296	86.448,87

CEAC LESTE									
DIAGNÓSTICO EM LABORATÓRIO CLÍNICO		PIRAJUSSARA		AME BOURROUL		HOSP GERAL GUARULHOS		TOTAL	
Forma de organização	TABELA GRUPO 01	Nº	Valor	Nº	Valor	Nº	Valor	Nº	Valor
(SUBGRUPO)		exames	total (R\$)	exames	total (R\$)	exames	total (R\$)	exames	total (R\$)
1	Exames Bioquímicos	97.225	254.729,94	12.000	36.240,00	32.759	84.190,63	366.172	1.009.770,04
2	Exames Hematológicos e Hemostasia	24.388	84.381,41	3.900	15.015,00	9.555	35.449,05	90.968	334.396,00
3	Exames Sorológicos e Imunológicos	18.994	215.540,60	2.700	38.016,00	2.322	22.848,48	53.008	705.325,04
4	Exames Coprológicos	97	151,14	600	930,00	5	15,10	1.148	1.818,64
5	Exames de Uroanálise	11.630	41.255,19	450	1.665,00	2.034	7.057,98	28.154	100.056,12
6	Exames Hormonais	12.758	106.403,75	2.700	31.590,00	302	2.222,72	31.659	290.785,59
7	Exames Toxicológicos e de Monitorização Terapêutica	66	707,35	0	0,00	5	123,95	321	6.517,34
8	Exames Microbiológicos	1.447	7.595,05	450	2.047,50	1.015	7.247,10	7.936	47.903,13
9	Exames em Outros Líquidos Biológicos	800	1.543,18	0	0,00	5	8,90	1.580	2.966,69
10	Exames de Genética	7	207,81	15	457,95	0	0,00	37	1.121,04
11	Exames para Triagem Neonatal	0	0,00	0	0,00	0	0,00	27	567,00
12	Exames Imunohematológicos	2.022	2.608,48	3	3,87	0	0,00	2.557	3.298,67
Subtotal		169.434	715.123,88	22.818	125.965,32	48.002	159.163,91	583.566	2.504.525,30
Forma de organização	TABELA GRUPO 02	Nº	Valor	Nº	Valor	Nº	Valor	Nº	Valor

(SUBGRUPO)		exames	total (R\$)	exames	total (R\$)	exames	total (R\$)	exames	total (R\$)
1	Anatomia Patológica e Citopatologia	0	0,00	840	17.816,40	0	0,00	911	19.509,55
2	Anatomia Patológica e Citopatologia	544	11.693,09	0	0,00	0	0,00	4.612	109.430,49
811	Colpocitologia Oncótica	0	0,00	180	3.531,60	0	0,00	180	3.531,60
20301	Exames citopatológicos	0	0,00	0	0,00	11	223,41	11	223,41
20302	Exames anatomopatológicos	0	0,00	0	0,00	575	11.678,25	575	11.678,25
Subtotal		544	11.693,09	1.020	21.348,00	586	11.901,66	6.288	144.373,30
Forma de organização	TABELA GRUPO 03	Nº	Valor	Nº	Valor	Nº	Valor	Nº	Valor
(SUBGRUPO)		exames	total (R\$)	exames	total (R\$)	exames	total (R\$)	exames	total (R\$)
301	Bioquímica	1.033	8.655,04	0	0,00	531	5.037,28	4.391	44.805,69
303	Coprologia	2.402	3.747,12	0	0,00	123	3,02	3.331	5.225,93
304	Hematologia	130	1.142,18	0	0,00	9	217,45	2.361	24.022,43
305	Endocrinologia laboratorial	9	112,90	0	0,00	11	7,29	100	1.015,12
306	Imunologia	1.679	30.541,28	0	0,00	126	2.692,48	4.143	69.844,04
309	Líquidos (Cefaloraqueano/Liquor, Seminal, Amniótico, Sinovial e outros)	145	1.330,33	0	0,00	137	8,00	570	4.578,05
310	Microbiologia	1.758	9.652,52	0	0,00	259	1.694,32	5.495	32.360,53
311	Urinalise	6	51,15	0	0,00	1	2,57	43	201,75
312	Diversos	36	55,56	0	0,00	2	2,78	91	139,30
313	Toxicologia/Monitorização Terapêutica	1	10,64	0	0,00	1	11,69	5	67,32
314	Biologia Molecular	6	591,77	0	0,00	3	146,86	116	12.965,89
600	Anatomia Patológica e Citopatologia	5	193,18	0	0,00	2	72,75	35	1.574,21
712	Radioimunoensaio (IN VITRO)	744	8.367,49	0	0,00	32	379,36	2.234	25.921,13
Subtotal		7.954	64.451,16	0	0,00	1.238	10.275,84	22.915	222.721,40
TOTAL GERAL		177.932	791.268,13	23.838	147.313,32	49.826	181.341,41	612.769	2.871.620,00

QUANTIDADE TOTAL ESTIMADA MÊS	612.769
VALOR FINANCEIRO TOTAL ESTIMADO MÊS	R\$ 2.871.620,00

